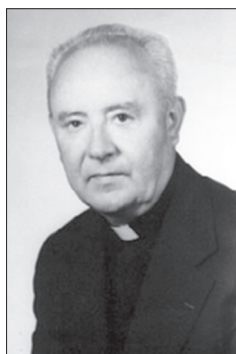


Wojciech Kałamarz

Uniwersytet Papieski Jana Pawła II w Krakowie
Międzynaczelniany Instytut Muzyki Kościelnej, Kraków

Ks. prof. dr hab. Karol Mrowiec CM (1919–2011) – sylwetka kaptana, muzykologa, kompozytora



Karol Mrowiec urodził się 24 października 1919 r. o godzinie 6.30 rano w Rudzie (Śląskiej)¹, w powiecie świętochłowickim, w województwie śląskim, w diecezji katowickiej, jako najmłodszy z pięciorga rodzeństwa.

Jego ojciec miał na imię Teodor, urodził się 4 kwietnia 1879 r. w Kreuzenort, Kreis Ratibor (w Krzyżanowicach, w powiecie raciborskim). Był synem Johanna Mrowietza z Krzyżanowic, z zawodu wypalacza cegieł, oraz matki Kathariny z domu Latton. Teodor z zawodu był ślusarzem – kowalem artystycznym (wytwarzał m.in. ozdobne klamki, koguty na wieże), wiele podróżował, kształcił swe rzemiosło w zachodnich krajach Europy. Pracował w Friedenshütte (do dziś działającej Hucie Pokój) w Nowym Bytomiu, wówczas mieście obok Rudy – dzisiaj dzielnicy Rudy Śląskiej. W dokumentach pisany jest czasem jako Theodor Mrowietz. Był człowiekiem pogodnym, wesołym, w czasie wojny ratował ludzi przed obozem².

Mama K. Mrowca miała na imię Józefa Apolonia, z domu nosiła nazwisko Oślizło (z niem. pisane Oslislo). Urodziła się 9 lutego 1878 r. w Kreuzenort. Była

¹ Nazwa Ruda Śląska oficjalnie funkcjonuje od 1959 r. po połączeniu Rudy z Nowym Bytomiem i innymi miejscowościami.

² Informacje na temat charakteru ojca ks. K. Mrowca, jego doksztalcania się za granicą, kowalstwa artystycznego, także na temat rodzeństwa ks. Karola oraz powojennych losów rodziców Karola podane są na podstawie informacji uzyskanych od Zofii Orzechowskiej, córki Adolfa, bratanicy ks. K. Mrowca (rozmowa z 10 czerwca 2012 r.). Szczegóły na temat zawodu i pochodzenia rodziców oraz dziadków ks. Mrowca – na podstawie dokumentów zawartych w *Teczkach personalnych ks. K. Mrowca* w Archiwum Księża Misjonarzy na Stradomiu w Krakowie dalej: AMS (m.in. odpis metryki ślubu Józefy Apolonii i Teodora). Materiały archiwalne po księdzu profesorze K. Mrowcu są obecnie w fazie porządkowania. Na razie nie ma możliwości podania sygnatur teczek personalnych.

córką Antoniego Oslisly, z zawodu mistrza ślusarstwa, i Marii z domu Maase. Ojciec Józefy Apolonii zmarł w Raciborzu, matka w Krzyżanowicach. Przed ślubem Józefa Apolonii Oslislo mieszkała w Rossberg (Rozbark – gmina, później część Bytomia). Pracowała jako pokojówka³.

Józefa Apolonii i Teodor wzięli ślub 23 stycznia 1906 r. w Rossberg. Obydwoje byli wyznania katolickiego. Na początku mieszkali w Rudzie, przy ul. Barbary 13. Tutaj urodziły się ich dzieci. Najstarszy syn – Teodor – urodził się w 1907 lub 1908 r., zginął w 1944 r. podczas łapanki w Warszawie. Drugi syn – Adolf – urodził się w 1913 r., zmarł w 2004 r. w Warszawie. Po Adolfie był Leon, który zmarł w siódmym roku życia (brak dat). Następnie urodziła się córka, która zmarła zaraz po urodzeniu. Ostatnim dzieckiem Józefy Apolonii i Teodora był Karol. Siłą rzeczy najbliższy kontakt Karol miał z bratem Adolfem⁴.

Podczas Powstania Warszawskiego w dom przy ul. Radnej uderzyła bomba. Rodzice Karola w czasie przesiedlenia po Powstaniu Warszawskim uciekli przed wywózką do obozu przejściowego do Pruszkowa i znaleźli się w Krakowie. Tam zamieszkali przy ul. Warszawskiej 5. W ostatnim okresie życia (1957/1958) znaleźli schronienie w domu opieki im. Helclów. Teodor zmarł 3 stycznia 1961 r. w Krakowie i został pochowany na Cmentarzu Rakowickim (Q-9-45). Józefa Apolonii zmarła 3 września 1962 r. w Krakowie, pochowana także na Rakowicach.

Karol został ochrzczony w parafii pw. św. Józefa w Rudzie (Śląskiej) dnia 29 października 1919 r. W księdze ochrzczonych rzymskokatolickiej parafii św. Józefa w Rudzie z r. 1919 na stronie 200 w pozycji 394 wpisano: „Karl Mrowietz, imię ojca Theodor, imię matki Josepha z d. Oslislok”⁵. Charakterystyczne, że nawet świadectwo dojrzałości K. Mrowca, wydane 24 maja 1938 r. w Wilnie, podaje szczególną pisownię i odmianę nazwiska: „Państwowa Komisja Egzaminacyjna uznała Mrowietza Karola za dojrzałego studiów wyższych”, choć na doku-

³ W metryce ślubu jest napisane, iż była *stubmädchen* (nie – *stubenmädchen*). Jednak w rodzinie zachowała się pamięć (opinia, przekonanie), iż pochodziła z rodziny zamożnej, arystokratycznej, a ślub z Teodorem był mezaliansem.

⁴ Po przeprowadzce do Warszawy w 1927 r. Adolf z początku mieszkał na Radnej, a po wojnie zamieszkał na Pradze w Warszawie.

⁵ Na podstawie świadectwa chrztu wydanego 26 lutego 2003 r., przez ks. proboszcza Adama Brzyszkowskiego. Por. *Teczki personalne ks. K. Mrowca*, AMS. Rudę do Polski przyłączono dopiero w 1922 r., w wyniku Powstań Śląskich i przeprowadzonego plebiscytu. Wpisu zaś do księgi ochrzczonych dokonał zapewne ówczesny proboszcz parafii, ks. Antoni Ogan, który z powodu swego proniemieckiego nastawienia ustąpił ze stanowiska 6 grudnia 1919 r. i przeniósł się do Nowej Wsi Królewskiej koło Opola. Por. Ks. A. Ogan, <http://www.sjozef.pl/index.php?i=prob>, dostęp z 22 maja 2012 r.

menie urodzenia wydanym w 1938 r. przez Urząd Stanu Cywilnego widnieje sprostowanie o treści: „prostuje się za zezwoleniem Starostwa w Świętochłowicach z dnia 23 marca 1938 r. Nr A. 9 widoczny błąd pisowni nazwiska „Mrowietz” na „Mrowiec”. Dnia 7 kwietnia 1938 (Urząd Stanu Cywilnego, Ruda pow. Świętochłowicki)”⁶.

Karol zaczął uczęszczać do szkoły podstawowej w Rudzie w 1926 r. W 1927 r. jego ojciec, ceniony majster ślusarski, wraz z dwoma starszymi braćmi Karola wyjechał do Warszawy, gdzie pracował przy budowie 4-piętrowego domu Stowarzyszenia Dzieci Marii przy ul. Radnej 14. W następnym roku także Karol wraz z matką na stałe przeniósł się do Warszawy, gdzie kontynuował swą edukację, wstępując do III klasy szkoły powszechnej przy ul. Nowy Świat 22.

We wrześniu 1930 r. został przyjęty do Małego Seminarium Księży Misjonarzy na Nowej Wsi w Krakowie. Tutaj odbył 4 pierwsze lata z ośmioklasowego gimnazjum. To na Nowej Wsi, jak sam przyznał w wywiadzie z 1987 r., zainteresował się muzyką⁷. Początkiem była nauka gry na skrzypcach pod kierunkiem Ludwika Michniewskiego i na fortepianie oraz nauka zasad muzyki u ks. Leona Świerczka CM. Grę na skrzypcach jednak szybko zarzucił, pozostając jedynie przy nauce gry na fortepianie. Potem grał także na werblu w dętej orkiestrze Małego Seminarium.

Następnie w 1934 r. wyjechał do Wilna, gdzie odbył *Seminarium Internum* oraz kontynuował naukę gimnazjalną. Do gimnazjum Księży Misjonarzy w Wilnie został przyjęty 18 sierpnia 1934 r., a naukę zakończył w maju 1938 r. rozszerzonym egzaminem dojrzałości dawnego typu klasycznego (łacina, greka), który zdawał wobec Państwowej Komisji Egzaminacyjnej powołanej przez Kuratorium Okręgu Szkolnego Wileńskiego⁸. W Wilnie u ks. Wendelina Świerczka CM, który był dyrektorem seminarium, K. Mrowiec uczył się także zasad muzyki i harmonii. Jego notatki z lat 1936–1938 uzupełniają wiedzę o muzycznym życiu misjonarskich seminarzystów w Wilnie, sygnalizowaną w innym miejscu⁹, a zachowana korespondencja z ks. W. Świerczkiem oraz rozmowy autora niniejszego artykułu z ks. K. Mrowcem ukazują niezwykle relację, jaka zrodziła się w Wilnie i trwała przez całe życie: relację mistrza z uczniem i ojca z synem. W owych notatkach z lat 1936–1938 znajdujemy

⁶ *Teczki personalne ks. K. Mrowca*, AMS.

⁷ Por. *Wywiad z... Ks. Prof. K. Mrowiec*, „Meteor”, 1987, nr 1, s. 27.

⁸ Świadectwo Dojrzałości nr 29 wystawione w Wilnie 24 maja 1938 r.

⁹ Por. W. Kałamarz, *Muzyka u misjonarzy*, Kraków 2009, s. 176–177. Zbierając materiały do książki, ze zrozumiałych powodów nie miałem dostępu do miejscami dość osobistych zapisków księdza K. Mrowca, które do śmierci w 2011 r. znajdowały się w jego posiadaniu.

skrętnie zapisane przez K. Mrowca opisy spotkań działającego w ramach seminarium stowarzyszenia Sztuka w Wilnie¹⁰ oraz sprawozdania z działalności powstałego w styczniu 1937 r. w jego ramach Referatu Muzycznego¹¹. Oprócz K. Mrowca do tegoż referatu należeli: Edward Zapała, Józef Pawelczyk, Alojzy Niedziela i Wincenty Węgrzyn. Opiekunem był ks. W. Świerczek. Wstępne założenia pracy Referatu Muzycznego były następujące: propagowanie muzyki polskiej przez urządzenie akademii; wygłaszanie referatów wyłącznie z dziedziny polskiej muzyki tak dawnej, jak i współczesnej; prowadzenie działu muzycznego w seminaryjnym piśmie „Ku Wyzynom”; lekcje harmonii raz w tygodniu; słuchanie przez radio koncertów sławnych artystów i kompozycji znanych mistrzów; urządzenie wieczorków muzycznych połączonych z pogadanką. W efekcie na zebraniach odczytywano i omawiano referaty dotyczące muzyki polskiej i powszechnej wszystkich epok, publikowano je też w seminaryjnym piśmie, założono podwójny kwartet wokalny dla wykonywania muzyki kościelnej XVI i XVII w. oraz muzyki współczesnej, słuchano w radiu koncertów, gorliwie uczono się harmonii. Wygłaszanym przez alumnów referatom towarzyszyły ilustracje muzyczne rzadziej z nagrań, a przede wszystkim w postaci własnych wykonań instrumentalnych i wokalnych (w seminarium wileńskim funkcjonowała także orkiestra). Oczywiście prawą ręką księdza dyrektora i kronikarzem referatu był K. Mrowiec. W Wilnie został przyjęty do zgromadzenia 28 października 1934 r., śluby złożył 8 grudnia 1937 r.

Studia filozoficzne (dwa lata) i teologiczne (następne trzy lata) odbył w Instytucie Teologicznym Księży Misjonarzy w Krakowie na Kleparzu w latach 1938/1939–1942/1943¹². Podczas studiów teologicznych zajmował się chórem, o czym świadczą sporządzone przez niego szczegółowe spisy repertuaru wykonywanych w poszczególnych dniach utworów chóralnych z lat 1940–1942¹³. Święcenia mniejsze otrzymał: tonsurę 15 marca 1940 r. w Krakowie z rąk bpa Stanisława Rosponda, ostiariat i lektorat 7 listopada 1941 r. w Krakowie z rąk bpa Rosponda, egzorcystat i akolit 9 listopada 1941 r. w Krakowie z rąk bpa Rosponda. Subdiakonem został 5 lipca 1942 r. w Krakowie z rąk bpa Rosponda, diakonem 27 września 1942 r. w Krakowie z rąk bpa Rosponda, święcenia kapłańskie otrzy-

¹⁰ W brulionie zapisano sprawozdania ze spotkań poświęconych m.in. Stanisławowi Wyspiańskiemu, Bolesławowi Prusowi, George'owi Byronowi, Wacławowi Berentowi, cały referat K. Mrowca o Juliuszu Słowackim, relacje z przygotowywanych przez seminarzystów innych referatów.

¹¹ Por. K. Mrowiec, *Brulion (1937–1938)*, [w:] *Teczki personalne ks. K. Mrowca*, AMS.

¹² *Testimonium Emensi Studii Theologici* nr 388 wystawione w Krakowie dnia 24 lipca 1945 r.

¹³ Por. *Teczki personalne ks. K. Mrowca*, AMS.

mał 18 lipca 1943 r. w kościele św. Wincentego à Paulo na Kleparzu w Krakowie z rąk ks. bpa Jana Kantego Loraka.

Po święceniach pisał pracę magisterską pod kierunkiem ks. prof. dra hab. Mariana Michalskiego. Magisterium z teologii na podstawie pracy *Nauka Laktancjusza o Trójcy Świętej* uzyskał na Wydziale Teologicznym Uniwersytetu Jagiellońskiego w maju 1945 r.

Pierwsze lata kapłaństwa 1943–1947

Od 18 lipca 1943 r. do sierpnia (maja?) 1945 r. ks. Mrowiec mieszkał w Krakowie przy ul. Filipa 19, bez specjalnego urzędu, zajmował się ogólną pracą w kościele, był spowiednikiem i organistą. Przez pracującego w Chinach ks. Wacława Czapłę został zarekomendowany prof. Zdzisławowi Jachimeckiemu, by ten rozszerzył wiedzę muzyczną ks. Mrowca i przygotował go do podjęcia pracy muzyka w Chinach¹⁴. Zajęcia u Z. Jachimeckiego odbywały w jego prywatnym mieszkaniu przy ul. Grodzkiej (tajne komplety) w wymiarze jednej godziny tygodniowo, czasem dłużej, a obejmowały zagadnienia związane ze wstępem do muzykologii: historię muzyki, formy muzyczne, analizę dzieła muzycznego. Wykłady wygłaszane były piękną polszczyzną, ilustrowane przykładami muzycznymi. Nierzadko prof. Jachimecki zlecał ks. Mrowcowi pisemne opracowanie jakiegoś zagadnienia. Studia te zostały przerwane w kwietniu 1944 r. chorobą ks. Mrowca. Dwukrotny pobyt w szpitalu, dwie operacje nie tylko uniemożliwiły dalsze studia, ale także zmieniły decyzję przełożonego o pracy ks. Mrowca w Chinach. Prof. Jachimecki zaliczył ks. Mrowcowi jeden semestr nauki, dalsze studia muzykologiczne ks. Mrowiec odbywał w prywatnym zakresie w latach pięćdziesiątych u ks. Hieronima Feichta CM. Sam za ich owoc uważał swoją pracę doktorską, obronioną w 1959 r.

Po rekonwalescencji ks. Mrowiec zamiast do Chin w sierpniu 1945 r. został skierowany do pracy w Tarnowie, gdzie pracował do września 1947 r. w parafii pw. św. Rodziny. Był dyrygentem chóru parafialnego, spowiednikiem, opiekunem ministrantów, profesorem śpiewu i muzyki w Seminarium Diecezjalnym, a także od stycznia do lipca 1947 r. sekretarzem Sądu Duchownego w Kurii

¹⁴ Por. K. Mrowiec, *Wspomnienie o Profesorze Zdzisławie Jachimeckim*, „Polski Rocznik Muzykologiczny”, t. 3, Warszawa 2004, s. 196. Księdzu W. Czapli, a może bardziej jego bratu ks. Antoniemu Czapli (pracował w Rocie Rzymskiej), ks. Mrowiec zawdzięczał swoje zagraniczne podróże, zwłaszcza do Włoch. Obydwaj bracia, Wacław i Antoni, zginęli w wypadku samochodowym w Hiszpanii w 1971 r.

Diecezjalnej. Na własną prośbę został przeniesiony do Krakowa, aby podjąć systematyczną naukę w dziedzinie muzyki.

Czas studiów specjalistycznych, lata 1947–1956

We wrześniu 1947 r. ks. K. Mrowiec ponownie zamieszkał na Kleparzu w Krakowie. Najpierw przez dwa lata (1947–1948) uczył się w Państwowej Średniej Szkole Muzycznej w Krakowie. Świadectwo jej ukończenia z numerem pierwszym otrzymał jednak dopiero 30 czerwca 1950 r. Na znajdującym się w AMS dokumencie czytamy, iż ks. mgr K. Mrowiec „po ukończeniu nauki w zakresie programu sześciolletniej średniej szkoły muzycznej zdał egzamin końcowy przed Państwową Komisją Egzaminacyjną, powołaną przez Ministerstwo Kultury i Sztuki pismem z dnia 26 kwietnia 1950 r.”. Warto wymienić przedmioty, których się uczył, oraz nazwiska nauczycieli, spośród których znajdują się wybitne postaci: przedmiot główny (organy) – Józef Chwedczuk, fortepian dodatkowo – Paweł Mastela, zasady muzyki – Feliks Kęcki, kształcenie słuchu – Tekla Blochowa, instrumentoznawstwo – Feliks Wróbel, akustyka – Maria Muszyna, organoznawstwo – J. Chwedczuk, chorał gregoriański – Bronisław Rutkowski, harmonia specjalna – Stefania Lachowska, formy muzyczne – S. Lachowska, historia muzyki – Aleksander Frączkiewicz, kontrapunkt – Stefan Kisielewski, dyrygowanie zespołami wokalnymi – Stanisław Wiechowicz, czytanie i granie partytur – B. Rutkowski.

Następnie podjął się studiów muzycznych w Państwowej Wyższej Szkole Muzycznej w Krakowie. W latach 1949–1952 studiował na Wydziale Instrumentalnym grę na organach pod kierunkiem J. Chwedczuka. Otrzymał dyplom artysty muzyka w zakresie gry na organach z odznaczeniem (dyplom nr 38)¹⁵. Równolegle w latach 1949–1954 studiował teorię muzyki na Wydziale Kompozycji, Teorii, Dyrygentury pod kierunkiem Stefanii Łobaczewskiej. 1 września 1954 r. otrzymał dyplom artysty muzyka w zakresie teorii muzyki (dyplom nr 109). Jak sam później przyznał, pracę pt. *Zygmunt Stanisław Grossmann – zapomniany kompozytor XVIII/XIX w.* pisał pod kierunkiem A. Frączkiewicza, oficjalnie u Łobaczewskiej¹⁶. W latach 1952–1956 studiował kompozycję na Wy-

¹⁵ Publiczny egzamin dyplomowy ks. K. Mrowiec zagrał w Sali Państwowej Filharmonii przy ul. Zwierzynieckiej 1 w Krakowie 25 czerwca 1952 r. W programie recitalu ks. Mrowca zapisano następujący program: J. Pachelbel – *Ciacona d-moll*; G. F. Handel – *Koncert F-fur* (cztery części); J. S. Bach – *Chorał G-dur, Passacaglia*; L. Vierne – *Allegro z II Symfonii*; C. Franck – *Chorał a-moll*.

¹⁶ Por. K. Mrowiec, *Życiorys*, mps, AMS, s. 2; por. *75 lat Wyższej Szkoły Muzycznej w Krakowie*, red. M. Drobner, A. Frączkiewicz, A. Rieger, Kraków 1963, s. 79.

dziale Kompozycji, Teorii, Dyrygentury krakowskiej PWSM pod kierunkiem S. Wiechowicza¹⁷. W 1956 r. uzyskał dyplom (nr 171) artysty muzyka w zakresie kompozycji¹⁸.

W latach 1947–1949 wykładał śpiew i muzykę kościelną w częstochowskim Seminarium Duchownym, które wówczas miało siedzibę w Krakowie, oraz w seminarium Księża Misjonarzy i w Instytucie Teologicznym Księża Misjonarzy na Stradomiu w Krakowie w latach 1947–1962, 1972/1973. Sporadycznie prowadził chór kleryków misjonarskich, zwłaszcza przed ważniejszymi wydarzeniami, takimi jak: wykonanie trzech konkursowych mszy ku czci św. Wincenego à Paulo w 1960 r., konsekracja ks. bpa Jana Pietraszki w 1963 r., śpiew podczas mszy transmitowanej przez Polskie Radio w kościele św. Krzyża w Warszawie z okazji 400. rocznicy urodzin św. Wincenego à Paulo w 1981 r. W kościele św. Wincenego à Paulo na Kleparzu pełnił obowiązki organisty, spowiednika w kościele oraz spowiednika sióstr miłosierdzia w Zakładzie im. Anny i Ludwika Helclów, głosił rekolekcje u sióstr miłosierdzia w Chełmnie i w Krakowie, dyrygował chórem Dzieci Marii, prowadził audycje umuzykalniające w Śląskim Seminarium Duchownym. Był asystentem Domu Kleparskiego od października 1954 r. do października 1956 r. Formalnie do Domu Kleparskiego przynależał do 1975 r., nawet wtedy gdy faktycznie mieszkał w Lublinie. W 1975 r. przez wizytatora ks. Tadeusza Gocłowskiego został przeniesiony do Domu Świętokrzyskiego w Warszawie¹⁹ (faktycznie zamieszkał tam po przejściu na emeryturę).

Zapewne był zdolnym studentem, nie tylko dobrze przygotowanym przez księży Świerczków, ale także o uzdolnieniach pedagogicznych, skoro w czasie studiów w krakowskiej PWSM prof. Zbigniew Drzewiecki poprosił ks. Mrowca o koleżeńskie korepetycje dla jednego ze studentów zagrożonych z harmonii. Jak sam ks. Mrowiec wspomina, spotkali się zaledwie 2 lub 3 razy i ów kolega egzaminy zdał bez problemu, co pozwoliło mu zaliczyć cały rok albo nawet uniknąć gorszych konsekwencji²⁰.

¹⁷ Jak wynika z indeksu *Wykazu zajęć i ćwiczeń* L. 255 założonego 13 września 1949 r., studia polegały głównie na zajęciach z kompozycji, resztę przedmiotów ks. Mrowiec zaliczył podczas studiów teorii muzyki.

¹⁸ Z ks. Mrowcem w klasie kompozycji S. Wiechowicza studia w 1956 r. ukończyli Jan Jargoń i Juliusz Łuciuk, zaś rok wcześniej Jerzy Kaszycki i Krystyna Moszumańska-Nazar. Równoległe u innych profesorów (m.in. u Artura Malawskiego) kompozycję studiowali: Tadeusz Machl (studia ukończył 1951) i Irena Pfeiffer (studia ukończyła w 1952). Por. *75 lat...*, dz. cyt. s. 79.

¹⁹ List ks. wizytatora T. Gocłowskiego do ks. K. Mrowca, z 1 września 1975 r., L.dz. 260/75, [w:] *Teczki personalne ks. K. Mrowca*, AMS.

²⁰ Por. K. Mrowiec, *Wspomnienie*, [w:] *Zbigniew Drzewiecki we wspomnieniach uczniów i przyjaciół*, red. J. Skarbowski, M. Szmyd-Dormus, J. Zathej, Kraków 1998, s. 110.

Koncertował też na organach, o czym świadczy zachowana w AMS ulotka informująca o koncercie muzyki organowej z okazji poświęcenia nowych organów w kościele Miłosierdzia Bożego w Rzepienniku Strzyżewskim 13 czerwca 1954 r.

Praca w Katolickim Uniwersytecie Lubelskim (KUL), lata 1956–1992

Od początku swej pracy w KUL-u ks. K. Mrowiec był zaangażowany w tworzenie muzykologii, o czym świadczy chociażby pismo dziekana Wydziału Teologicznego ks. Bolesława Radomskiego z 4 września 1956 r., kierowanego do ks. Mrowca, w którym czytamy m.in.: „Ponieważ Ojciec został wyznaczony przez księdza profesora H. Feichta Kierownikiem Zakładu muzykologii kościelnej KUL i na Jego staraniu miałyby się oprzeć przygotowanie wykładów, ćwiczeń i egzaminów wstępnych, dlatego proszę Ojca o rychłe przybycie do Lublina...”²¹. Oficjalnie za założyciela muzykologii zwykło się uważać ks. H. Feichta i tak faktycznie było, ale to na ks. K. Mrowcu spoczywał ogromny ciężar organizacji studiów, czuwania na miejscu nad prawidłowym funkcjonowaniem kształtującej się instytucji, gdyż ks. Feicht był wówczas mocno zaangażowany w prace na Uniwersytecie Warszawskim i na wykłady do Lublina jedynie dojeżdżał²².

W piśmie z 27 października 1956 r. (L. 2734/P/56) ks. prorektor Stanisław Płodzień mianował ks. magistra K. Mrowca adiunktem z pełnym etatem na Wydziale Teologicznym przy katedrze muzykologii, wyznaczając zajęcia: organy (2 g.) zasady muzyki i form muzycznych (2 g.), harmonia druga (2 g.), repetytorium harmonii (1 g) oraz zajęcia administracyjne (2 g.). Rok później ks. Mrowcowi dodano 1 godzinę śpiewu na Wydziale Teologicznym na kursie zwyczajnym pozaseminaryjnym. W roku akademickim 1960/1961 ks. Mrowiec prowadził zajęcia: harmonia II (2 g.), harmonia III (2 g.), kontrapunkt I wykład (1 g.), dzieje oratorium (2 g.), kontrapunkt I ćwiczenia (1 g.), kontrapunkt II ćwiczenia (2 g.), czytanie w kluczach ćwiczenia (2 g.), organy (8 g.).

W 1958 r. katedra została przekształcona w Instytut Muzykologii Kościelnej (IMK). Funkcję kierownika IMK ks. Mrowiec pełnił w latach 1968–1982, po śmierci ks. Feichta i roku kierowania nim przez prof. Józefa Chomińskiego i ks. prof. Władysława Poplatka. W latach 1982–1992 pracował jako profesor w tymże instytucie (przekształconym w 1990 r. w Instytut Muzykologii KUL, skrót IM KUL). W IMK ks. K. Mrowiec kierował Katedrą Chorału Gregoriańskiego (1968–1990), której przedmiotem badań była (i jest) historia monodii liturgicznej w Polsce, a także kierował Katedrą Polifonii Religijnej (1968–1990)

²¹ L. 237/56/T.

²² Por. W. Kałamarz, *Muzyka u misjonarzy*, dz. cyt., s. 227–230.

skoncentrowanej na wielogłosowej muzyce religijnej, przede wszystkim staropolskiej²³. Zaangażowany był także w działania innych katedr, szczególnie Katedry Etnomuzykologii i Hymnologii, u której fundamentów leży zainicjowane w 1970 r. systematyczne badania nad polskim śpiewem religijnym. Nadto poza lubelską uczelnią w latach 1967–1971 prowadził zajęcia zlecone z realizacji *basso continuo* w PWSM w Krakowie, w ramach Studium/Katedry Edytorstwa Muzycznego²⁴.

W 1959 r. uzyskał tytuł doktora teologii (specjalność muzykologia kościelna) na podstawie pracy pisanej pod kierunkiem ks. H. Feichta pt. *Polska pieśń kościelna w opracowaniu kompozytorów polskich XIX wieku* (drukowana w Lublinie w 1964 r.)²⁵. W 1968 r. habilitował się na podstawie pracy *Pasje wielogłosowe w muzyce polskiej XVIII wieku* (druk: Kraków 1972). Recenzentami pracy habilitacyjnej byli prof. dr J. Chomiński i prof. dr Zofia Lissa z Warszawy oraz ks. docent dr W. Poplatek z Lublina. Ministerstwo zatwierdziło przewod habilitacyjny i nadało ks. Mrowcowi stopień doktora habilitowanego 22 lipca 1969 r. W 1970 r. pismem z 30 kwietnia (Nr DU-4-19711-64/70) Minister Oświaty i Szkolnictwa Wyższego powołał ks. dra hab. K. Mrowca na stanowisko docenta na Wydziale Teologicznym KUL. Pismem Ministra Nauki, Szkolnictwa Wyższego i Techniki z 18 października 1979 r. (Nr DU-4-1902-66/77/79) zatwierdzono uchwałę Senatu KUL o nadaniu ks. doc. drowi hab. K. Mrowcowi tytułu naukowego profesora nadzwyczajnego obowiązującego w KUL oraz powołaniu go na to stanowisko w Katedrze Polifonii Religijnej i Hymnologii na Wydziale Teologicznym KUL. Pismem z 26 lutego 1988 r. (DKS III 1902-177/87/88) Minister Edukacji Narodowej prof. dr hab. Henryk Bednarski zatwierdził uchwałę Senatu KUL z 23 maja 1987 r. o nadaniu ks. prof. nadzw. drowi hab. K. Mrowcowi tytułu naukowego profesora zwyczajnego nauk teologicznych obowiązującego w KUL.

Poza obowiązkami w KUL przed 1970 r. ks. K. Mrowiec spełniał się także jako kapłan. Codziennie odprawiał mszę św., czasem głosił kazania, pełnił obowiązki kwartalnego spowiednika w dwóch domach sióstr miłosierdzia w Krężnicy Jarej i w Kazimierzówce pod Lublinem. Utrzymywał także kontakty ze środowiskiem krakowskich muzyków, którym służył jako kapłan. To właśnie ks. Mrowiec

²³ Por. *Struktura i katedry instytutu*, „Additamenta Musicologica Lublinensia”, 2, 2006, nr 1, s. 9–10.

²⁴ W zachowanych w AMS umowach z lat 1967, 1970 funkcjonują zamiennie nazwy Studium/Katedra. Ks. Tadeusz Przybylski w swej książce używa konsekwentnie nazwy Studium Edytorstwa Muzycznego. Por. T. Przybylski, *Z dziejów nauczania muzyki w Krakowie od średniowiecza do czasów współczesnych*, Kraków 1994, s. 172–174.

²⁵ Recenzje tej książki ukazały się w: J. Węcowski, „Muzyka”, 11: 1966, nr 3/4, s. 130–132; J. Gołos, „Ruch Muzyczny”, 9, 1965, nr 4, s. 18; W. Schenk, „Roczniki Teologiczno-Kanoniczne”, 12, 1968, z. 4, s. 137–139.

spowiadał na łożu śmierci i udzielał sakramentu namaszczenia chorych wybitnemu pianiście prof. Henrykowi Sztompce²⁶, także prof. Arturowi Malawskiemu i proszony był o to dla żony prof. Z. Jachimeckiego²⁷.

Z dniem 30 września 1990 r. ks. prof. K. Mrowiec przeszedł na emeryturę (pismo prorektora KUL L. dz. 5772/90/P z 9 listopada 1990 r.), ale zajęcia zleczone prowadził jeszcze do końca roku akademickiego 1991/1992. Na przykład w roku 1990/1991 miał 2 godziny organów, 2 godziny historii muzyki i 2 godziny seminarium doktoranckiego.

Na marginesie działalności w KUL-u nadmienimy, iż miał udział w muzycznym kształceniu młodszego pokolenia misjonarskich muzyków, m.in. ks. Mariana Michalca, ks. Tarsycjusza Sinki, ks. Edwarda Formickiego i ks. Henryka Ostrzołka. Nadzorował też budowę 36-głosowych organów w kościele misjonarzy na Olczy w Zakopanem, zakończoną w październiku 1988 r.

Ostatnie lata życia: 1991–2011

W latach 1991 (czerwiec) do 2005 w Warszawie w bazylice św. Krzyża ks. Mrowiec był spowiednikiem (1 godzina dziennie) i średnio raz w miesiącu głosił kazania podczas 5 niedzielnych mszy świętych. W miarę jak pozwalało mu zdrowie, nadal prowadził działalność naukową, pracował nad XL wydaniem śpiewnika ks. Jana Siedleckiego, wydał m.in. dwa tomy dzieł wszystkich (*Opera omnia*) ks. Grzegorza Gerwazego Gorczyckiego. Udzielał się też w organizacjach, do których należał, np. 14 kwietnia 2000 r., odprawił mszę św. w intencji zmarłych muzykologów, czym zainaugurował XXIX Konferencję Muzykologiczną ZKP oraz Konkurs ZKP o Nagrodę im. Ks. Prof. H. Feichta przyznawaną młodym muzykologom.

W 2005 r. ks. Mrowiec przekazał obszerny i cenny zbiór książek, czasopism i nut do Biblioteki Instytutu Muzykologii KUL, wzbogacając tym zasoby biblioteczne IM KUL, podnosząc ich wartość naukową i dydaktyczną²⁸. 23 listopada 2006 r. ks. K. Mrowiec przewodniczył uroczystej mszy świętej rozpoczynającej uroczystości jubileuszu 50-lecia Instytutu Muzykologii KUL. W auli im. Kardyna-

²⁶ Por. K. Mrowiec, *Wspomnienie*, [w:] *Zbigniew Drzewiecki...*, dz. cyt., s. 110.

²⁷ List z 11 listopada 1975 r. (podpis niewyraźny, może K. Wilkowiczowa?), [w:] *Teczki personalne ks. K. Mrowca*, AMS.

²⁸ Por. podziękowanie, które nadesłali dyrektor IM KUL ks. prof. Ireneusz Pawlak i dyrektor biblioteki IM KUL Stanisław Czajkowski, list datowany na 15 września 2005 r., [w:] *Teczki personalne ks. K. Mrowca*, AMS. Tym samym ks. Mrowiec postąpił wbrew swym wcześniejszym zapewnieniom o przekazaniu książek oraz nut do biblioteki i archiwum księży misjonarzy na Stradomiu w Krakowie. Ostatecznie trafiły tam te materiały, które pozostały po śmierci księdza profesora, oraz inne – przekazane wcześniej.

nała Stefana Wyszyńskiego ks. rektor prof. dr hab. Stanisław Wilk w imieniu Senatu Akademickiego KUL JPII w dowód uznania i wdzięczności za oddanie w organizację IM KUL za wieloletnią, owocną pracę dydaktyczną i badawczą przyznał ks. Mrowcowi medal za zasługi dla KUL²⁹.

Ks. prof. K. Mrowiec zmarł na zapalenie płuc w piątek 9 grudnia 2011 r. o godz. 7.45 w szpitalu w Otwocku w 92 roku życia i 77 roku powołania. Mszy żałobnej odprawionej 14 grudnia 2011 r. w bazylice św. Krzyża w Warszawie przewodniczył ks. abp T. Gołowski. Wśród 60 koncelebransów obecni byli ks. bp Marian Duś – biskup pomocniczy archidiecezji warszawskiej, ks. prof. S. Wilk – rektor KUL-u, ks. Arkadiusz Zakręta – wizytator Polskiej Prowincji Zgromadzenia Księży Misjonarzy oraz wielu kapłanów misjonarskich i diecezjalnych. Podczas mszy odczytano kondolencje ks. kardynała Stanisława Nąga SCJ. Pochowany został na Cmentarzu Stare Powązki w Warszawie, w grobowcu zgromadzenia (kwatery 185-2-5).

Nagrody i wyróżnienia

W 1961 r. ks. Mrowiec otrzymał I Nagrodę w Ogólnopolskim Konkursie Kompozytorskim w Poznaniu za utwór *Wóz* na chór mieszany *a cappella* (druk w Polskim Wydawnictwie Muzycznym, Kraków 1963).

W 1972 r. od Ministra Kultury i Sztuki otrzymał odznaczenie Zasłużony Działacz Kultury (12 maja 1972 r.).

W 1973 r. otrzymał nagrodę rektora KUL – ks. prof. dra Mieczysława Alberta Krąpca – w wysokości 5.000 zł. za pracę habilitacyjną *Pasje wielogłosowe w muzyce polskiej XVIII w.*, wydaną w Krakowie w 1972 r.

W 1974 r. z tytułu „20-letniej nienaganej pracy pedagogicznej”, uchwałą Rady Państwa odznaczony został Złotym Krzyżem Zasługi. Uroczystość dekoracji odbyła się 20 października 1974 r.

8 listopada 1986 r. podczas uroczystych obchodów 75-lecia założenia Papieskiego Instytutu Muzyki Sakralnej (Pontificio Istituto di Musica Sacra) kardynał Johannes Willebrands, Wielki Kanclerz Instytutu, nadał tytuł doktora *honoris causa* ośmiu muzykologom z różnych krajów, w tym ks. prof. K. Mrowcowi. W uroczystości promocyjnej udział wzięli także konfratry ks. Mrowca z Polski z ks. superiorem Józefem Jachimczakiem CM na czele oraz kilka osób z rodziny ks. Mrowca. Ks. Mrowiec został też przyjęty na prywatnej audiencji przez Jana Pawła II i koncelebrował mszę św. z Ojcem św. w jego domowej kaplicy.

²⁹ Por. E. Charlińska, *Uroczystości jubileuszu Instytutu Muzykologii KUL (23–24 listopada 2006 roku)*, „Additamenta Musicologica Lublinensia”, 3, 2007, nr 1, s. 231–232.

W 1987 r. Minister Kultury i Sztuki przyznał mu kolejne odznaczenie: Zasłużony Działacz Kultury (29 grudnia 1987 r.).

W 1993 r. od prezydenta Lecha Wałęsy otrzymał Krzyż Kawalerski Orderu Odrodzenia Polski III klasy (5 listopada 1993 r.). Został udekorowany przez wiceministra MEN w KUL, 25 stycznia 1994 r.

18 lutego 1993 r. z nominacji ks. kardynała Josepha Ratzingera został członkiem korespondentem Papieskiej Międzynarodowej Akademii Maryjnej (Pontificia Academia Mariana Internationalis, skrót – PAMI).

15 grudnia 1999 r. w Muzeum Narodowym w Warszawie ks. Mrowcowi wręczono Nagrodę im. Brata Alberta Chmielowskiego za rok 1999, przyznawaną „za szczególne osiągnięcia w dziedzinie kultury, sztuki sakralnej oraz działalności społecznej i ekumenicznej”. Otrzymało ją wtedy 11 osób (m.in. prof. Tadeusz Chrzanowski, Anna Seniuk). Ks. Mrowiec otrzymał nagrodę „za wybitne osiągnięcia naukowe i artystyczne na polu muzyki sakralnej”.

23 listopada 2006 r. rektor KUL – ks. prof. dr hab. S. Wilk – za oddanie w organizację IM KUL oraz za wieloletnią, owocną pracę dydaktyczną i badawczą przyznał ks. Mrowcowi medal za zasługi dla KUL.

We wrześniu 2007 r. ks. Mrowiec otrzymał Nagrodę Ministra Kultury i Dziedzictwa Narodowego Kazimierza Michała Ujazdowskiego w wysokości 5.000 złotych.

W 2007 r. otrzymał Nagrodę Związku Kompozytorów Polskich „za fundamentalne badania polskiej muzyki religijnej”.

19 października 2008 r. w czasie Inauguracji Roku Akademickiego KUL ks. K. Mrowiec odebrał Krzyż Oficerski Orderu Odrodzenia Polski nadany 17 października 2008 r. przez prezydenta Lecha Kaczyńskiego.

Doświadczenie naukowe zdobyte za granicą

Ks. K. Mrowiec brał udział w wielu Międzynarodowych Kongresach w Polsce oraz w kilkunastu krajach, takich jak: Anglia, Austria, Belgia, Czechosłowacja, Finlandia, Hiszpania, Holandia, Jugosławia, NRD, RFN, Szwajcaria, Szwecja, USA, Węgry, Włochy. Dzięki temu zyskał wiele kontaktów, świadectwem których jest m.in. bogata korespondencja zachowana w AMS. Na przełomie 1979/1980 był na trzymiesięcznym stypendium naukowym w Niemczech, prowadząc prace badawcze nad stanem wiedzy o twórczości mszalnejskiej kompozytorów europejskich. Pracował w Instytucie Muzykologii Uniwersytetu Kolońskiego. W 1991 r. korzystał ze stypendium naukowego Katolickiego Uniwersytetu w Leuven w Belgii. Problemem badawczym było zagadnienie techniki polifonicznej oraz harmoniki okresu baroku. Regularnie co dwa lata brał udział w kongresach Międzynarodowego Stowarzyszenia Hymnologicznego (Internationale Arbeitsgemeinschaft für

Hymnologie, w skrócie – IAH) od 1971 r. do 1995 r. (bez 1987): Vadstena 1971, Dubrovnik 1973, Groningen 1975, Erfurt 1977, Regensburg 1979, Oxford 1981, Budapeszt 1983, Bethlehem (USA) 1985, Praga 1989, Leuven 1991, Järvenpää 1993, Lübeck 1995, Kraków 2004.

Brał też udział w kongresach Międzynarodowego Stowarzyszenia Muzyki Sakralnej (Consociatio Internationalis Musicae Sacrae, w skrócie – CIMS): Salzburg 1974, Rzym 1975, Bonn 1980, Rzym 1985, Augsburg 1990, Praga 1994, Lublin 2003. W dniach 1–8 września 1972 r. uczestniczył w III Międzynarodowym Kongresie Muzyki Kościelnej w Bernie w Szwajcarii. Brał też udział w międzynarodowych kongresach mariologicznych (Pontificia Academia Mariana Internationalis): Saragossa 1979, Kevelear 1987, Częstochowa 1990, Huelva 1992, Częstochowa 1996.

Na wspomnianych kongresach ks. K. Mrowiec wygłaszał referaty dotyczące polskiej muzyki odpowiednio do tematu wiodącego w kongresie. W czasopiśmie „Jahrbuch für Liturgik und Hymnologie” z lat 1977, 1979, 1981, 1985 i 1986 publikował sprawozdania ze stanu badań hymnologicznych w Polsce, w celu informowania o nich zagranicznych naukowców.

Działalność społeczna i naukowa

Należał do wielu krajowych i zagranicznych organizacji i stowarzyszeń:

Członek Związku Kompozytorów Polskich (ZKP), Sekcja Muzykologiczna. Kandydat od 4 maja 1957 r., członek zwyczajny od 18 listopada 1964 r., członek Zarządu Sekcji (1973–1975, 1975–1977, 1989–1991, 1993–1995), wiceprzewodniczący sekcji (1997–1999, 1999–2001).

Członek Rady Naukowej Instytutu Muzykologii Uniwersytetu Warszawskiego (19 stycznia 1979 do 30 września 1981 oraz 11 stycznia 1996 do 30 września 2001).

Członek Towarzystwa Naukowego KUL od 24 marca 1969 r.

Członek Internationale Arbeitsgemeinschaft für Hymnologie (IAH) od 1970 r., przez 4 lata jako członek Zarządu (1973–1977).

Członek Consociatio Internationalis Musicae Sacrae (CIMS) od 1972 r. Członek Zarządu od 1974 r. (kongres w Salzburgu 26 sierpnia do 2 września), drugi wiceprezydent od 1980 r. (kongres w Bonn 20–26 czerwca 1980 r.)³⁰, ponownie wybrany na wiceprezydenta w latach 1985–1990 (kongres w Rzymie 17–23 listopada 1985 r.).

Członek Rady Naukowej periodyku „Nasza Przeszłość” od 1984 r.

Członek Konsultacji Naukowej kwartalnika „Liturgia Sacra” od 1995 r.

³⁰ List prefekta Świętej Kongregacji dla Sakramentów i Kultu Bożego ks. Jamesa kard. Knoxa z 25 listopada 1980 r. (Prot. CD 1378/80). Por. *Teczki personalne ks. K. Mrowca*, AMS.

Członek Komisji Muzyki Kościelnej Archidiecezji Krakowskiej od 1965 do 1975 r. (nominacja ks. abpa Karola Wojtyły z 4 września 1965 r.).

Członek Podkomisji Muzyki Sakralnej przy Komisji Liturgicznej Episkopatu Polski od 15 kwietnia 1967 r. (nominacja Konferencji Episkopatu Polski podpisana przez ks. kard. Stefana Wyszyńskiego)³¹ do 1994 r. (zgodnie z pismem ks. bpa Jerzego Dąbrowskiego z 9 grudnia 1989 r.).

Członek Korespondent Papieskiej Międzynarodowej Akademii Maryjnej w Rzymie od 18 lutego 1993 r. (nominacja ks. kard. J. Ratzingera).

Działalność naukowo-badawcza

W 1977 r. prof. J. Chomiński pisał: „Ks. Mrowiec jest jednym z najwybitniejszych współczesnych muzykologów polskich”³², 10 lat później dodał: „ks. prof. Karol Mrowiec jest wybitnym uczonym muzykologiem w skali międzynarodowej”³³. Ks. K. Mrowiec szczególnie interesował się historią muzyki religijnej dwóch epok: baroku i XIX wieku, choć trzeba zauważyć, że pisane przez niego prace dotyczą całokształtu historii muzyki polskiej. Niektóre z nich (o pasjach wielogłosowych, o planktach) wypełniają luki w historiografii muzyki polskiej, gdyż przed ks. Mrowcem nikt tych tematów nie podejmował. Wykazał, że początki rozwoju polskiej pasji wielogłosowej sięgają 40. lat XVI wieku, a ich żywotność utrzymywała się do końca XVIII wieku. Wiele uwagi poświęcił religijnej muzyce wielogłosowej oraz pieśni kościelnej, jej wartościowaniu, kryteriom oceny, wariabilności. Pisał o polskich śpiewnikach, kancjonałach (odnalazł zaginiony kancjonał z 1721 r. z polskimi pieśniami religijnymi), prowadził prace dokumentacyjne, sporządzał katalogi (kilkaset utworów polskich i zagranicznych kompozytorów w rękopisach kapeli oo. dominikanów w Gidlach), informował o odkryciach. W pracach źródłoznawczych wzbogacił naszą wiedzę o tekstach i melodiach polskich kolęd od XVII do XIX wieku. Doprowadził do odkrycia nieznanego poloniku, m.in. wybitnego dzieła polskiego baroku *Conductus funebris* G. G. Gorczyckiego. Rozwinął badania nad dzia-

³¹ Kolejną nominację z 15 stycznia 1975 r. podpisał sekretarz Episkopatu Polski, bp Bronisław Dąbrowski (L.dz. II/3/20-4a/75); inna nominacja z 9 grudnia 1989 r. (uchwała Konferencji Episkopatu Polski była 9 marca 1989 r.) podpisana przez przewodniczącego Podkomisji Muzyki Sakralnej, bpa J. Dąbrowskiego. Por. *Teczki personalne ks. K. Mrowca*, AMS.

³² J. Chomiński, *Opinia o działalności naukowej, dydaktycznej i organizacyjnej ks. doc. dra hab. K. Mrowca*, Falenica 17 stycznia 1977, [w:] *Teczki personalne ks. K. Mrowca*, AMS.

³³ Tenże, *Opinia w sprawie nadania tytułu naukowego profesora zwyczajnego ks. prof. nadzwyczaj. dr hab., dr h.c. Karolowi Mrowcowi*, Warszawa 12 stycznia 1987, [w:] *Teczki personalne ks. K. Mrowca*, AMS. Punkt ten w dużej części opieram na zawartych w obydwu opiniach ocenach dorobku ks. Mrowca.

łałnością muzyczną członków Zgromadzenia Księży Misjonarzy oraz Kapeli Akademickiej w Krakowie. Dokonał syntezy historii muzyki kościelnej w Polsce, wydrukowanej w zbiorowej pracy pt. *Historia Kościoła w Polsce*. Cenne są także jego studia nad działalnością i twórczością dotąd nieznanymi i nieopracowanymi polskimi kompozytorami (W. Leszczyński, F. Leitner). Ukazywał miejsce Maryi w muzyce polskiej, pisał o liturgicznych śpiewach mszalnych na uroczystość Niepokalanego Poczęcia Najświętszej Maryi Panny, o kompozycjach mszalnych w języku polskim.

Na jego dorobek naukowy składa się ponad 160 publikacji i około 130 kompozycji i opracowań. Pośród publikacji ogromne znaczenie mają edycje źródłowe dzieł mistrzów staropolskich, autorskie realizacje *basso continuo*³⁴ kompozycji epoki baroku w 13 utworach wydanych w ramach Wydawnictwa Dawnej Muzyki Polskiej (1960–1980), a przede wszystkim obydwie tomy *Dzieł wszystkich* G. G. Górczyckiego (1995 i 2009).

Badania terenowe nad pieśniami religijnymi

W muzyce kościelnej ks. Mrowiec oddawał pierwszeństwo chorałowi gregoriańskiemu, którego jego zdaniem niczym nie powinno się zastępować. Chorał gregoriański przyrównywał do Pisma Świętego. W jednym z wywiadów powiedział:

Nie można sobie wyobrazić, żeby w liturgii zrezygnować z tekstów Pisma Świętego, a w ich miejsce wstawić choćby najcelniejsze teksty pobożnych autorów naszych czasów. [...] podobnie jeśli chodzi o chorał gregoriański, byłoby to odejściem od autentycznej muzyki kościelnej³⁵.

Chorał gregoriański stawiał jako wzór polskiej pieśni kościelnej, której poświęcił wiele sił. Nie miał natomiast zbyt wielkiego poważania dla piosenki religijnej. Uważał ją jednak za przydatną, ale poza liturgią, a nawet poza kościołem, w różnym rodzaju imprezach religijnych, akademiach podczas spotkań z młodzieżą, w plenerze. Twierdził:

[...] niejedna kompozycja utrzymana w stylu modnych dziś piosenek raczej deprawuje smak, niż go rozwija, [...] stoi w sprzeczności z ideałami muzyki kościelnej [...]³⁶.

³⁴ Krytykowane przez niektórych jako zbyt akademickie, lecz przez J. M. Chomińskiego w kilku wypowiedziach konsekwentnie chwalone jako wzorcowe i zgodne z duchem epoki.

³⁵ Por. *Wywiad z...* Ks. Prof. K. Mrowiec, art. cyt., s. 30.

³⁶ Por. tamże, s. 34.

16 stycznia 1970 r. Międzywydziałowy Zakład Badań nad Kulturą Chrześcijańską przy KUL zainicjował przy IMK KUL akcję badań nad śpiewami religijnymi, utrzymującymi się w żywej tradycji. Kierownikiem akcji został ks. K. Mrowiec³⁷. Prowadzone w ramach prac kierowanego przez K. Mrowca IMK KUL badania terenowe trwały 10 lat. Objęto nimi różne regiony całej Polski. Zebrano około 12 tysięcy nagrań śpiewów, uzyskanych w 148 parafiach³⁸. Pośród zebranego materiału zgodnie z hipotezą, która legła u podstaw tego przedsięwzięcia, znalazło się wiele melodii i tekstów niezapisanych dotąd w żadnym ze śpiewników. Nadto odkryto, że tylko nieliczne z powszechnie znanych śpiewów pokrywają się wiernie z zapisami obecnymi w popularnych śpiewnikach. Pierwsze badania przeprowadził Jan Stęszewski z grupą studentów IMK KUL w 1970 r. Od 1971 r. do akcji włączyli się Bolesław Bartkowski i Witold Danielewicz, nieco później Antoni Zoła, którzy wraz ze studentami w następnych latach przeprowadzali eksplorację terenu³⁹. Poza całym szeregiem danych, jakie udało się zebrać dzięki wcześniej zaplanowanej metodologii badań⁴⁰, poza nowymi melodiami i tekstami, zebrano informacje dotyczące najbardziej upowszechnionych wersji powszechnie znanych pieśni. To zaś przyczyniło się do uzasadnienia określonego kształtu wersji melodycznych pieśni zamieszczonych w *Śpiewniku liturgicznym* KUL oraz w redagowanym przez ks. Mrowca *Śpiewniku kościelnym* ks. J. Siedleckiego. Badania te legły też u podstaw wielu prac naukowych pisanych w IMK KUL.

Redakcja *Śpiewnika kościelnego* ks. Jana Siedleckiego

Rzeczą co najmniej intrygującą jest fakt jednoczesnego przewodniczenia redakcjom dwóch, skądinąd konkurujących ze sobą na polskim rynku, śpiewników kościelnych. Prace nad XXXIX wydaniem *Śpiewnika kościelnego* ks. J. Siedleckiego,

³⁷ Por. J. Stęszewski, *Uwagi o badaniu żywej tradycji polskich śpiewów religijnych*, [w:] *Stan badań nad muzyką religijną w kulturze polskiej*, Warszawa 1973, s. 117.

³⁸ Por. B. Bartkowski, *Polskie śpiewy religijne w żywej tradycji. Style i formy*, Kraków 1987, s. 8, 275–279.

³⁹ Por. sprawozdania z badań: tenże, *Akcja nagrywania religijnych pieśni ludowych*, „Zeszyty naukowe KUL” (dalej: ZN KUL), 1972, nr 2, s. 78–80; por. tenże, *Z badań nad religijnymi pieśniami ludowymi*, ZN KUL, 1973, nr 2, s. 65–67; tenże, *Z badań terenowych nad pieśniami religijnymi*, ZN KUL, 1975, nr 1, s. 55–60; por. *Badania nad polskimi śpiewami religijnymi żyjącymi w tradycji ustnej*, „Biuletyn Informacyjny KUL”, 1975, nr 2, s. 19–23; B. Bartkowski, *Piąty rok badań nad pieśniami religijnymi*, ZN KUL, 1976, nr 3, s. 68–82.

⁴⁰ Por. opis kwestionariusza i technik badań terenowych lubelskiej muzykologii, J. Stęszewski, *Uwagi o badaniu żywej tradycji polskich śpiewów religijnych*, [w:] dz. cyt., s. 118–121.

jak i nad lubelskim *Śpiewnikiem liturgicznym* prowadzone były równolegle, a rozpoczęły się na początku lat osiemdziesiątych. Trwały dość długo, choć trzeba zauważyć, że np. jeszcze dłużej nad jubileuszowym wydaniem z 1928 r. pracował ks. W. Świerczek, „a prace międzynarodowej komisji przygotowującej wydanie śpiewnika dla krajów obszaru niemieckojęzycznego trwały 10 lat”⁴¹.

Ks. K. Mrowiec wyrażał przekonanie, iż śpiewnik Siedleckiego nie przetrwa wobec konkurencji ogólnopolskiego śpiewnika lubelskiego, zatwierdzonego przecież przez samą Konferencję Episkopatu Polski. Po ponad dwudziestu latach, które upłynęły od ukazania się *Śpiewnika liturgicznego* i XXXIX wydania śpiewnika Siedleckiego, ów koniec nie nastąpił, mimo pojawienia się także nowych pozycji na polskim rynku. To dziwne, iż pod opieką tego samego naczelnego redaktora wyszły dwa tak różne śpiewniki, mające przecież te same cele. Widać duży wpływ na poszczególne wydawnictwa mieli pozostali członkowie redakcji oraz bogata tradycja w przypadku śpiewnika Siedleckiego lub poszukiwanie nowej formy, układu, zawartości – w przypadku *Śpiewnika liturgicznego*.

Pod auspicjami ks. Mrowca wyszło kilka wydań i dodruków śpiewnika Siedleckiego. W sumie można je podzielić na trzy grupy: wydania XXXVI–XXXVIII⁴², wydanie XXXIX i jego reedycje oraz wydanie XL i jego dodruki.

Jeśli chodzi o pierwszą grupę, to stanowi ona kontynuację wydań ks. W. Świerczka z niewielkimi zmianami. Jak dowiadujemy się z umowy zawartej między Wydawnictwem św. Krzyża w Opolu a ks. prof. drem K. Mrowcem zawartej 25 czerwca 1980 r. (W – 463/80)⁴³, w związku z potrzebą uaktualnienia *Śpiewnika kościelnego* ks. J. Siedleckiego wydawnictwo zleciło księdzu redaktorowi opracowanie *Nieszporów* oraz liturgii pogrzebowej i innych rozdziałów wymagających przepracowania. Do jego obowiązków należało także przygotowanie do druku całego opracowania, przejrzanie całości śpiewnika, dopilnowanie odbioru korekty i toku produkcyjnego.

Do drugiej grupy należy wydanie XXXIX i jego wznowienia. Różni się ono od dotychczasowych wydań przede wszystkim nową szatą graficzną, nowocześniejszą grafiką notacji muzycznej, większym rozmiarem czcionki:

⁴¹ P. Holc (red.), *Rozmowa z ks. prof. Karolem Mrowcem o nowym wydaniu śpiewnika ks. Siedleckiego*, „Meteor”, 1989, nr 2, s. 56.

⁴² Choć trzeba zauważyć, że jeszcze za życia ks. W. Świerczka Wizytator Polskiej Prowincji Księży Misjonarzy, ks. Franciszek Myszka, 17 lutego 1973 r. zwrócił się do ks. Mrowca z prośbą o „podjęcie się z ks. Wendelinem kierownictwa muzycznego opracowania wydania śpiewnika”. Por. *Teczki personalne ks. K. Mrowca*, AMS. W 1973 r. ukazało się XXXIV wydanie, w 1975 r. XXXV wydanie. Jako redaktor widnieje ks. W. Świerczek, zmarły w 1974 r.

⁴³ Por. *Teczki personalne ks. K. Mrowca*, AMS.

Wszystkie te ulepszenia spowodowały, że druk stał się bardziej czytelny, a wystrój poligraficzny śpiewnika unowocześniony i bardziej estetyczny⁴⁴.

W ramach działów precyzyjniej uporządkowano zamieszczone w nich materiały, zawartość dodatków przeniesiono do właściwych działów pieśni, wprowadzono nowy dział na *Wielki Tydzień*, zamieszczono 178 nowych pieśni, usunięto 86 pieśni, z niektórych usunięto zwrotki budzące zastrzeżenia, w niektórych przypadkach przywrócono pierwotne wersje pieśni, wprowadzono pogłębione teologicznie objaśnienia okresów roku liturgicznego. Niestety rodzaj papieru (bardzo dobrego jak na tamten trudny czas) spowodował dosyć duże rozmiary tego wydania, które ukazało się w 1987 r. staraniem Instytutu Wydawniczego Nasza Przeszość w Drukarni Narodowej w Krakowie. Liczne reedycje tego wydania, wychodzące w latach dziewięćdziesiątych z drobnymi zmianami drukowano na innym papierze (tzw. biblijnym), przez co uzyskano dawną objętość śpiewnika. Do zespołu redakcyjnego należeli misjonarze: ks. K. Mrowiec (redaktor naczelny), ks. M. Michalec, ks. Józef Weissmann, z początku także ks. W. Węgrzyn i ks. T. Sinka. Objąsnienia liturgiczno-teologiczne opracował ks. Władysław Bomba CM. Prace techniczne prowadził pan Tadeusz Musiałek – muzykolog z Krakowa (podobnie we wcześniejszych wydaniach), nad przebiegiem produkcji śpiewnika czuwał dyrektor Instytutu Wydawniczego Nasza Przeszość – ks. Jan Dukała CM. Jak zapewniał ks. Mrowiec, w przygotowaniu tego wydania korzystał z doświadczeń i wyników badań terenowych prowadzonych przez Katedrę Hymnologii i Folkloru Religijnego Instytutu Muzykologii Kościelnej KUL, co miało wpływ na dobór wersji danych pieśni lub usunięcie innych⁴⁵.

Trzecią grupę stanowi wydanie XL, które ukazało się w 2001 r., oraz jego do-druki. Usunięto w nim 64 pieśni, wykreślono niektóre strofy z powodu przestarzałego języka lub treści. Wprowadzono zaś 58 nowych pieśni i 18 śpiewów. Zamieszczono nowe wprowadzenia liturgiczno-dogmatyczne. Zgodnie z wymogami liturgii podzielono pieśni adwentowe na dwie części. Podobnie uczyniono z pieśniami na Wielki Post. Istniejące dotąd w osobnym dziale psalmy albo usunięto, albo włączono np. w dział *Pieśni przygodnych*. Wprowadzono nowy dział *Sakramenty i sakramentalia*. W *Nieszporach* wprowadzono antyfony do psalmów. W skład redakcji tego wydania wchodził: ks. K. Mrowiec (redaktor naczelny), ks. M. Michalec i ks. T. Sinka. Jednak z powodu śmierci ks. Michalca w 1997 r. oraz zaawansowanego wieku ks. K. Mrowca, główny ciężar tego wydania spoczywał na ks. T. Since. Stroną techniczną zajął się pan Lesław Chorąży.

⁴⁴ P. Holc, *Rozmowa...*, art. cyt., s. 57.

⁴⁵ Por. tamże, s. 60.

Redakcja ogólnopolskiego *Śpiewnika liturgicznego*

Wykładowcy muzyki kościelnej zebrani na sympozjum naukowym w Tarnowie, które odbywało się w dniach 24–26 września 1979 r., za pośrednictwem Przewodniczącego Podkomisji Episkopatu Polski ds. Muzyki Kościelnej zwrócili się do Konferencji Episkopatu Polski o powołanie do życia zespołu redakcyjnego dla opracowania ogólnopolskiego śpiewnika kościelnego, który obowiązywałby we wszystkich diecezjach. 14 grudnia 1979 r. Konferencja Plenarna Episkopatu Polski zleciła opracowanie nowego śpiewnika zespołowi redakcyjnemu, który miał ukonstytuować się przy IMK KUL. Taka redakcja powstała 12 marca 1980 r. w następującym składzie: ks. K. Mrowiec – przewodniczący, pan A. Zoła – sekretarz, ks. B. Bartkowski, ks. Zdzisław Bernat, ks. Ireneusz Pawlak, pani Gizela Skop⁴⁶. 1 maja 1980 r. zatrudniono także etatowego redaktora technicznego. W AMS znajdują się niektóre kopie protokołów posiedzeń redakcji. Z ich lektury wiemy, że na 11. posiedzeniu redakcji (29 października 1981 r.) podjęto decyzję o zastąpieniu G. Skop przez ks. Zbigniewa Rogalę. Faktycznie do redakcji ks. Rogalę dołączono 24 lutego 1982 r.⁴⁷.

Adresatem śpiewnika są organiści, duszpasterze, członkowie służby liturgicznej, schole, psalmiści, kantorzy i ogół wiernych. Śpiewnik ten ma charakter wzorca, zawiera pieśni reprezentatywne dla polskiego śpiewu kościelnego. Uwzględnia wymogi odnowionej liturgii. Jest oficjalnym i urzędowym śpiewnikiem zatwierdzonym przez Konferencję Episkopatu Polski. Ma charakter użytkowy, stąd zawiera tylko niezbędne – zdaniem redakcji – i adekwatne do rzeczywistych potrzeb polskiego Kościoła pieśni i śpiewy liturgiczne⁴⁸. Przy doborze pieśni kierowano się rygorystycznie przestrzegаныmi kryteriami: I. potrzebami duszpasterskimi, II. wartością teologiczną i literacką tekstów, III. wartością estetyczną melodii, IV. powszechną znajomością określonej pieśni.

Śpiewnik podzielono na cztery główne części: I. Śpiewy mszalne (stałe – łacińskie i polskie oraz zmienne – pieśni procesyjne, śpiewy międzylekcyjne, pieśni uwielbienia); II. Śpiewy związane z sakramentami i sakramentaliami; III. Śpiewy związane z liturgią godzin; IV. Nabożeństwa. Warto zauważyć, że za *ordinarium missae* uznano także dialogi, modlitwę wiernych, aklamacje, *Ojcze nasz* oraz rozesłanie⁴⁹. Teksty

⁴⁶ Por. K. Mrowiec, *Sprawozdanie z prac zespołu redakcyjnego dla opracowania Ogólnopolskiego Śpiewnika Kościelnego (1980–1981)*, „Ruch Biblijny i Liturgiczny”, 1982, nr 5, s. 374–375.

⁴⁷ Por. *Protokół nr 11* z dnia 29 października 1981 r. i *Protokół nr 13* z dnia 24 lutego 1982 r., [w:] *Teczki personalne ks. K. Mrowca*, AMS.

⁴⁸ Por. K. Mrowiec, *Sprawozdanie z prac zespołu redakcyjnego...*, art. cyt., s. 376.

⁴⁹ Por. także, *Drugie sprawozdanie z prac zespołu redakcyjnego dla opracowania ogólnopolskiego śpiewnika kościelnego*, „Ruch Biblijny i Liturgiczny”, 1983, nr 6, s. 537.

i melodie śpiewów i pieśni zaczerpnięto z różnych źródeł drukowanych, ale przede wszystkim były to śpiewniki: ks. Siedleckiego, *Alleluja*, ks. Chamskiego, ks. Łasia i Ziemiańskiego oraz *Chorał Śląski*. Pieśni utwierdzone tradycją podano w wersjach tekstowych i melodycznych za poprzednim, zatwierdzonym przez polski Kościół śpiewnikiem wydanym przez Pallottinum w 1955 r. Obok znanych pieśni *Śpiewnik liturgiczny* zawiera też śpiewy najnowsze, napisane specjalnie dla niego, oraz śpiewy religijne innych wyznań chrześcijańskich. W doborze melodii śpiewów międzylekcyjnych starano się unikać cytatów znanych pieśni kościelnych, by melodią nie sugerować treści innych niż te obecne w psalmach⁵⁰. W *Nieszporach* dodano antyfony i responsoria, do których melodie skomponował Andrzej Nikodemowicz. Redakcja przyjęła zasadę jak najmniejszego ingerowania w tradycyjne teksty, prędkiej pomijając całe strofy, niż poprawiając poszczególne słowa. Podobne kryterium stosowano wobec melodii, przyjmując za podstawową wersję bardziej upowszechnioną⁵¹.

Śpiewnik spotkał się z życzliwym przyjęciem, choć nie zabrakło głosów krytycznych, z jakimi musi liczyć się każdy, zwłaszcza gdy wydaje śpiewnik o charakterze ogólnopolskim, normatywnym⁵². Z jednej bowiem strony w polskim środowisku muzyków kościelnych od lat istnieje tęsknota i potrzeba polskiego odpowiednika *Gotteslob*, z drugiej strony regionalne odrębności, znajdujące między innymi odbicie w diecezjalnych śpiewnikach, czynią to przedsięwzięcie niezmiernie trudnym do zrealizowania.

Charakterystyka postaci

W liście do Pawła Podejki, 20 października 1970 r. prof. Z. Lissa, jedna z najważniejszych postaci powojennej muzykologii polskiej, tak opisała księdza Mrowca: „wyjątkowo przyzwoity i sympatyczny człowiek i uczciwy naukowiec!”⁵³.

K. Mrowiec był bardzo wrażliwym człowiekiem. Z 1936 r. (miał wówczas 17 lat) zachowały się jego opisy listopadowych wieczorów, pełne epicko-poetyckiej głębi, marzycielskie, zamyślane, gorejące miłością do Ojczyzny i jej historii. Naturę człowieka niezwykle wrażliwego, skromnego, drobiazgowego, ale i czułego na wszelkie przejawy szacunku wobec własnej osoby potwierdzają zarówno relacje współpracujących z nim ludzi⁵⁴, jak i zapiski, które można by nazwać „dziennikiem

⁵⁰ Por. tenże, *Sprawozdanie z prac zespołu redakcyjnego...*, art. cyt., s. 380.

⁵¹ Por. tenże, *Drugie sprawozdanie z prac zespołu redakcyjnego...*, art. cyt., s. 547–548.

⁵² Por. A. Filaber, *Śpiewnik Liturgiczny*, „Słowo Powszechnie”, r. 46, 1992, nr 80 (13397), s. 9.

⁵³ Z. Lissa, List do P. Podejki z 20 października 1970 r., [w:] *Teczki personalne ks. K. Mrowca*, AMS.

⁵⁴ Por. M. Perz, *Laudacja osoby i zasług księdza prof. Karola Mrowca*, „Informator ITKM” 2012, nr 32, s. 81–88.

duży” młodego wówczas K. Mrowca (zapiski pochodzą z lat 1942–1944). Ukazują go jako człowieka zmagającego się z przebogatym życiem uczuciowym, targanego uczuciami skrajnymi, walczącego z marzycielstwem, wybujałą wyobraźnią, pragnącego rozwiązywać wszelkie nurtujące go problemy, pracującego nad pięknem języka polskiego. W zapiskach K. Mrowiec dzieli się przemyśleniami z przeczytanych książek, przeżytych rekolekcji subdiakonatu, diakonatu i kapłaństwa.

Ks. Mrowiec wiele podróżował, niektóre ze swych wypraw szczegółowo opisał. Notatki z podróży ujmują chwile spędzone w ważnych dla niego miejscach, opisują wrażenia z wysłuchanych koncertów, zwiedzanych wnętrz, muzeów, teatrów, oper, pałaców, spotkanych ludzi, zakosztowanych potraw, opisy organów w kościołach i katedrach. W AMS znajdują się notatki m.in. z podróży odbytej w dniach 3 sierpnia 1957 do 2 października 1957 r. Podróż objęła Wiedeń i Włochy (Rzym, Migliarino, Viareggio, Pizę, Lukkę, Sienę, Florencję, Genuę, Turyn, Mediolan, Neapol, Perugię, Asyż, Wenecję). W czasie tej podróży ks. Mrowiec zapoznał się z organizacją Papieskiego Instytutu Muzyki Kościelnej, funkcjonującymi tam specjalnościami, programem, poziomem naukowym, warunkami lokalowymi, wyposażeniem, biblioteką, czyli zdobywał wiedzę dla organizacji katedry muzyki kościelnej w KUL-u. Swoje spostrzeżenia co do życia muzycznego Rzymu (Cappella Giulia, Cappella Sistina, Kapela św. Jana na Lateranie), uwagi na temat śpiewu we włoskich kościołach, włoskich organistów (ich repertuaru, przygotowania), stanu instrumentów, a także festiwalu muzycznego *La Sagra Musicale Umbra* opisał też w wywiadzie na łamach „Meteora”⁵⁵. Podczas innej podróży, odbytej w dniach 7 czerwca do 19 września 1969 r., ks. K. Mrowiec zwiedził: Wiedeń, Graz, Salzburg, Rzym, Genuę, Lourdes, Dax, Paryż, Soissons, Laon, Reims, Wersal, Chartres, Dijon, Kolonię, Saarbrücken, Aachen, Fryburg, Marienmünster, Paderborn, Berlin. Jak sam wyznał, poza muzyką interesował się teatrem, malarstwem i turystyką⁵⁶.

Wiele o ks. Mrowcu mówią też tabele zobowiązań, tak co do ducha (szereg modlitw i praktyk duchowych), jak i co do ciała (lekarstwa), które sporządzał w ostatnich latach swego życia i uzupełniał, by zawadzająca go pamięć nie przyczyniła się do opuszczenia jakiegokolwiek powinności...

W AMS w Krakowie zachowała się dość bogata korespondencja ks. K. Mrowca. Pośród niej sporą część zajmuje korespondencja z przedstawicielami zagranicznych ośrodków muzykologicznych, zwłaszcza niemieckojęzyczna. Pośród polskich nadawców listów znajdują się: Gerard Mizgalski, Feliks Rączkowski, I. Pawlak, Zygmunt Szweykowski (kilka listów), ks. W. Świerczek, ks. Wojciech Lewkowicz, ks. H. Feicht,

⁵⁵ Por. J. Badocha, *Wspomnienia z Włoch. Wywiad z ks. prof. Karolem Mrowcem*, „Meteor”, 33: 1957, nr 5, s. 129–135.

⁵⁶ Por. *Wywiad z... Ks. Prof. K. Mrowiec*, art. cyt., s. 33.

Regina Smendzianka (kilka ciepłych listów, głównie dotyczących koncertów na KUL oraz korespondencja okolicznościowa), kard. Stefan Wyszyński (i inne pisma urzędowe od kilku biskupów), G. Skop, Jadwiga i Tomasz Jasińscy, Józef i Krystyna Chomińscy, Jerzy Pikulik, o. Franciszek Małaczyński OSB⁵⁷, Maria Dziewulska, Krzysztof Biegański, Z. Lissa⁵⁸, Kazimierz Sikorski, P. Podejko (listy dotyczące kariery naukowej, osobiste sprawy), Marek Podhajski, Adam Mrygoń, Eugenia Umińska, Karol Hławiczka (liczna korespondencja dotycząca publikacji, kongresów), Leon Witkowski, Danuta Idaszak, Mirosław Perz, ks. Tomasz Bojasiński, ks. Czesław Obtulowicz, Teresa Chylińska, J. Stęszewski, Barbara Krzyżaniak, Michał Bristiger, ks. Jacek Żurek, Stanisław Dąbek (obszerne relacje z Grazu), Maria Lachman-Nowakowa, Henryk Kowalewicz, ks. Florian Kapuściak, Zofia Helman, Krystyna Winowicz, ks. Helmut Jan Sobeczko, ks. Andrzej Zajac, Franciszek German, ks. Stanisław Bastrzyk, ks. Joachim Waloszek, s. Szczesna Niemiec, Ludwik Gawroński, Marian Machura, Andrzej Cwojdzinski, Józefa Katarzyna Dadak-Kozicka, Jerzy Kornowicz, Barbara Przybyszewska-Jarmińska, ks. Antoni Reginek; nadto życzenia osobiste od Karola Wojtyły (1971 r.)⁵⁹, ks. S. Wilka, ks. abpa T. Gocłowskiego, ks. kard. S. Dziwisza.

Na szczególną uwagę zasługują dwie grupy korespondencji. Pierwsza obejmuje listy stanowiące odpowiedź na ankietę, jaką ks. Mrowiec 2 września 1989 r. rozesłał do polskich kompozytorów. W listach tych znajdziemy nie tylko podane utwory o tematyce maryjnej, ale także kompozytorskie opisy formy, czasem analizę składników, słowa klucze, okoliczności powstania, podanie miejsca, jakie twórczość maryjna/religijna zajmuje w dorobku danego kompozytora, podanie motywu inspirującego powstanie danego dzieła, czasem osobiste wyznania o miejscu

⁵⁷ Na jego prośbę, wyrażoną w liście z 17 listopada 1965 r., ks. Mrowiec miał przygotować projekty tonów do polskiej oracji, lekcji, ewangelii. Por. *Teczki personalne ks. K. Mrowca*, AMS.

⁵⁸ Jeden z wielu listów (z 5 listopada 1967 r.) dotyczy dokończenia przerwanej śmiercią ks. Feichta pracy nad tabulatą pelplińską, mającą się ukazać jako piąty tom *Antiquitates Musicae in Polonia*. Inne, utrzymane w bardzo serdecznej atmosferze, dotyczą różnych spraw: recenzji prac (m.in. ks. J. Pikulika), wykładów, zmagania z kolejnymi szczeblami kariery naukowej ks. Mrowca (trudności w Urzędzie do Spraw Wyznań) itp. W jednym z listów Z. Lissa wprost o ks. H. Feichcie pisze „Dziadzio”, informuje także o napięciach między nią a J. Chomińskim (27 kwietnia 1970 r.). Wobec wiedzy o jej ateizmie (syjonizmie, komunizmie) warto przytoczyć cytaty jednego z jej listów do P. Podejki: „Bóg wie, kiedy zakończę czytanie” (20 października 1970 r.). Tam też Lissa pisze o napięciach z Chomińskim (podobnie w liście z 11 kwietnia 1972 r.). Z dużej liczby listów Z. Lissy do ks. K. Mrowca wnioskujemy o jej ogromnej życzliwości i wielkim zaufaniu, jakim go darzyła. Odnosi się wrażenie, jakby w jej życiu ks. Mrowiec wypełniał lukę, jaka nastąpiła po śmierci ks. H. Feichta. Por. *Teczki personalne ks. K. Mrowca*, AMS.

⁵⁹ Inny list z 9 października 1976 r., zapraszający ks. Mrowca na osobistą rozmowę w związku z 900. rocznicą śmierci św. Stanisława. Por. *Teczki personalne ks. K. Mrowca*, AMS.

Maryi w życiu niektórych czy inne fakty biograficzne, plany twórcze itp.⁶⁰. Odpowiedzi nadesłali (podaję w kolejności dat listów): Kazimierz Wiłkomirski, Wojciech Kilar (w ujmujący sposób opisujący swój utwór *Angelus*), Witold Rudziński, A. Cwojdzński, Jerzy Bauer, Romuald Twardowski, Tadeusz Machl, Andrzej Panufnik, Tadeusz Paciorkiewicz, Czesław Grudziński, Sławomir Kaczorowski, Piotr Moss, Tomasz Kiesewetter, Marcin Kamiński, Sławomir Stanisław Czarnecki, Piotr Drożdżewski, Andrzej Krzanowski, Grażyna Krzanowska, Augustyn Bloch, Barbara Puchalska, Edward Pałłasz, Andrzej Koszewski, Barbara Zakrzewska-Nikiporczyk, Henryk Swolkień, Edward Bury, Krystyna Moszumańska-Nazar, Mariusz Dubaj, Bernard Stieler, Józef Świder, Juliusz Łuciuk, Marta Ptaszyńska, Jan Wincenty Hawel, Krzysztof Teodorowicz, Barbara Zawadzka.

Druga grupa korespondencji obejmuje listy zawierające krytykę wydanego w Lublinie *Śpiewnika liturgicznego*. Autorzy w duchu zatroskania i dużej życzliwości dla publikacji i jej twórców (choć nie brak i cierpkich słów) wykazują wiele błędów, nadużyć, krytykują układ, braki w indeksach, dobór śpiewów, dokonane poprawki i inne. W tej sprawie listy do ks. Mrowca napisali: ks. Stanisław Stęchły, ks. Zbigniew Piasecki, s. Laureta Gałuszka, ks. Tadeusz Nowakowski, G. Skop i Georg Lubecki⁶¹.

Seminarium magisterskie i doktoranckie

Prowadzone przez ks. prof. K. Mrowca w IM KUL seminarium naukowe poświęcone było głównie dwóm obszernym kręgom tematycznym. Pierwszy dotyczył dziejów katolickiej pieśni kościelnej funkcjonującej z tekstem polskim, polsko-łacińskim i łacińskim, której przekazy dokumentują źródła rękopiśmienne i drukowane. Drugi krąg obejmował zagadnienia związane z dziełem muzycznym, twórczością religijną dawnej Polski (muzyką staropolską)⁶². Na szczególną uwagę zasługują badania nad polską pieśnią religijną XVII, XVIII i XX w., dotąd niemal pomijane. Dzięki nim mamy większy stan wiedzy na temat niektórych gatunków pieśni maryjnych, pasyjnych, kolęd, śpiewów liturgicznych w języku polskim XVI–XIX w., głównych tendencji wielogłosowych opracowań pieśni, componentów ważnych tradycji lokalnych (krakowskiej, śląskiej, warmińskiej) itd.⁶³. Część z tych prac poświęcona jest

⁶⁰ Materiał z ankiet został wykorzystany w artykule: *Polska muzyka współczesna w hołdzie Matce Bożej (1962–1987)*, [w:] *Przewodniczka. Kult Matki Boskiej w Polsce od „Lumen Gentium” do „Redemptoris Mater” 1964–1987*, red. J. Bogacka, Częstochowa 1994, s. 821–834.

⁶¹ W sumie do redakcji napłynęło 19 listów. Por. *Uwagi do Śpiewnika Liturgicznego*, [w:] *Teczki personalne ks. K. Mrowca*, AMS.

⁶² Por. S. Dąbek, *Polska pieśń religijna w źródłach rękopiśmiennych i drukowanych*, „Nasza Przyszłość”, 1994, t. 82, s. 323–352.

⁶³ Por. tamże, s. 352.

zagadnieniom szczegółowym, rękopisom z danego ośrodka, drukom z jakiegos wskiego okresu. Nie brakuje też kilku syntez poświęconych dziejom polskiej pieśni katolickiej w określonym czasie, pojedynczej pieśni czy wybranego śpiewnika.

Ksiądz Mrowiec wypromował: 70 magistrów, 10 doktorów, recenzował 24 prace doktorskie, 10 rozpraw habilitacyjnych oraz opiniował 7 profesur (nie licząc opinii o przyznaniu tytułu prof. nadzw. czy docenta), także dwa doktoraty *honoris causa*: Witolda Lutosławskiego (18 lutego 1984) oraz Henryka Mikołaja Góreckiego (20 października 1993 r.)⁶⁴, napisał szereg recenzji wydawniczych⁶⁵.

Bibliografia

- Teczki personalne ks. Karola Mrowca*, [w:] Archiwum Księży Misjonarzy na Stradomiu w Krakowie (AMS).
- Jerzy Badocha, *Wspomnienia z Włoch (wywiad z ks. prof. Karolem Mrowcem)*, „Meteor”, 1957, nr 5, s. 129–135.
- 75 lat Wyższej Szkoły Muzycznej w Krakowie*, red. Mieczysław Drobner, Aleksander Frączkiewicz, Adam Rieger, Kraków 1963, s. 79, 81, 91.
- Wywiad z... Ks. Prof. K. Mrowiec*, „Meteor”, 1987, nr 1, s. 25–35.
- Stanisław Dąbek, *Ksiądz profesora Karola Mrowca rys życia i jego studia nad muzyką religijną*, [w:] *Musicae sacrae ars et scientia. Księga ku czci Ks. Prof. Karola Mrowca*, „Roczniki Teologiczno-Kanoniczne”, 1989, t. 34, z. 7, red. Stanisław Dąbek, Ireneusz Pawlak, s. 5–7.
- Ireneusz Pawlak, *Bibliografia prac Księdza Profesora dra hab. Karola Mrowca*, [w:] *Musicae sacrae ars et scientia. Księga ku czci Ks. Prof. Karola Mrowca*, „Roczniki Teologiczno-Kanoniczne”, 1989, t. 34, z. 7, red. Stanisław Dąbek, Ireneusz Pawlak, s. 9–17.
- Tadeusz Przybylski, *Z dziejów nauczania muzyki w Krakowie od średniowiecza do czasów współczesnych*, Kraków 1994, s. 236, 264.
- Tomasz Jasiński, Mrowiec Karol, [w:] *Encyklopedia muzyczna. Część biograficzna*, t. 6 (m), red. Elżbieta Dziębowska, Kraków 2000, s. 433–434.
- Andrzej Chodkowski, *Encyklopedia muzyki PWN*, Warszawa 2001, s. 579.
- Mrowiec Karol, [w:] *Sto tomów „Naszej Przeszłości”*, red. Jan Dukała, Jan Kopiec, Kraków 2003, s. 506–509.
- Stanisław Dąbek, Mrowiec Karol, [w:] *Kompozytorzy polscy 1918–2000*, red. Marek Podhajski, Gdańsk-Warszawa 2005, s. 649–650.
- Mrowiec Karol*, „Additamenta Musicologica Lublinensia”, 2: 2006, nr 1, s. 27–29.

⁶⁴ Por. K. Mrowiec, *Życiorys*, mps, AMS, s. 2–3.

⁶⁵ Szczegółowy spis promowanych prac, recenzji, publikacji, kompozycji jest podany w: W. Kałamarz, *Śp. Ks. Karol Mrowiec CM (1919–2011) – wykładowca ITKM w latach 1947–1962, 1972/1973*, „Informator ITKM”, 2012, nr 32, s. 44–81.

- Elżbieta Charlińska, *Uroczystości jubileuszu 50-lecia Instytutu Muzykologii KUL (23–24 listopada 2006 roku)*, „Additamenta Musicologica Lublinensia”, 4: 2007, nr 1, s. 231–241.
- Piotr Czartoryski-Sziler, *Karol Mrowiec. Czuję się przede wszystkim księdzem, a nie muzykiem* (wywiad), „Nasz Dziennik”, 2008, nr 186, s. 12–14.
- Wojciech Kałamarz, *Muzyka u misjonarzy*, Kraków 2009, s. 236–237, 243–244, 380–387, 389–391, 467–469, 520–523, 589–595.
- Mirosław Perz, *Laudacja osoby i zasług księdza prof. Karola Mrowca*, „Informator ITKM”, 2012, nr 32, s. 81–88.

Rev. Professor Doctor Habilitatus Karol Mrowiec C.M. (1919–2011) – a profile of a priest, musicologist and a composer

Living in 1919–2011 Rev. Professor Karol Mrowiec C.M. was one of the most distinguished Polish musicologists. Throughout most of his life he worked for the Institute of the Church Musicology at KUL [Catholic University of Lublin] which he organised and managed. Supervised 70 master and 10 doctor degree students, reviewed 24 doctoral and 10 habilitation dissertations, as well as assessed 7 professorial treatises. He also greatly contributed to the music formation of the Polish clergy, devoting several years of his life to this cause. The professor conducted research on the Polish sacred music, particularly of the Baroque and of the 19th c. He made a lot of scientific discoveries in this field, publishing many sourcebooks, by which means increasing the public and academic knowledge of the Polish church music. A vital part of his life was devoted to Polish religious chants. As the chief editor of songbooks, supervised the research on the Polish religious singing in all regions of Poland. He was a member of many Polish and international musicologist organisations. Actively participated in worldwide conferences, delivering speeches on the Polish sacred music, especially the religious chants. Rev. Professor K. Mrowiec was granted numerous medals and honoured with prestigious awards and titles, including the *Honoris Causa* doctor's degree of the Pontifical Institute of Sacred Music.